

TVOŘÍME ■ ZLÍN ■ ■■■■ ■■■■

2022
www.tvorimezlin.cz

Návrhy, které nepostoupily do hlasování

Seznam návrhů, které nepostoupily do hlasování

Bezpečný přechod před gymnáziem TGM	3
Designový mostek Obeciny XI.....	4
Doplnění fitness strojů na Podvesné IV	5
Chodník na Kudlov	6
Lepší napojení sídliště Podhoří k cyklostezce.....	7
Naučná stezka: Po stopách rytíře Miloše	8
Přímé schody od Čepkova na Jižňáky	10
Snížení světelného smogu na ulici Česká.....	11
Suchou nohou z nemocnice na zastávku MHD.....	12
Zklidnění dopravy a bezpečné přechody u ZŠ Mikoláše Alše.....	13
Zrcadla pro větší bezpečnost na Letné	14

Bezpečný přechod před gymnáziem TGM

ANOTACE

Tímto řešením bude pro všechny studenty a učitele zajištěno bezpečnější přecházení a lepší přístup do školy.

ROZPOČET

150 000 Kč

TENTO NÁVRH NEPOSTOUPIL DO HLASOVÁNÍ – ODŮVODNĚNÍ

Dle pravidel projektu Tvoříme Zlín – článek 8 bod 7

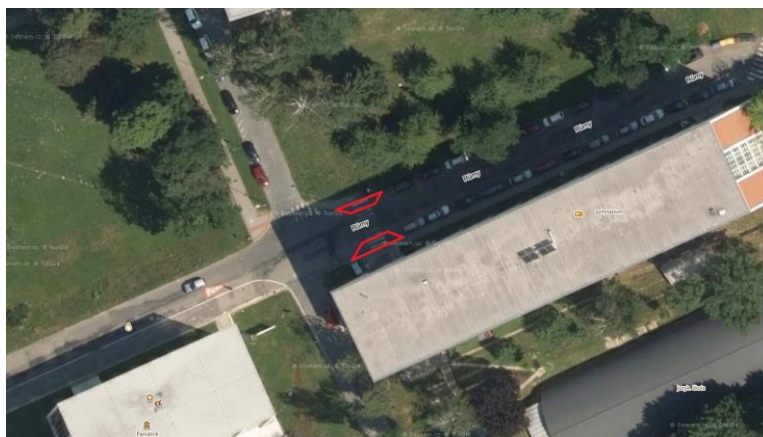
Prostranství před budovou gymnázia bude řešeno v rámci revitalizace okolí Památníku Tomáše Bati.

POPIS

Přímo před hlavním vstupem do budovy gymnázia TGM je dlouhý přechod na který se schází ze schodů před vstupem gymnázia. Studenti a učitelé každý den musí přejít přes stávající nebezpečně řešený přechod. Řešením je vytvořit z obou stran ulice náběhy chodníku, které zúží místo přecházení dle aktuálních požadavků a umožní studentům a učitelům možnost bezpečného zastavení před přechodem.

UMÍSTĚNÍ

ulice Růmy



ilustrační obrázek

Designový mostek Obeciny XI

ANOTACE

Výstavba nebo oprava mostku přes Jaroslavický potok v místě Obeciny X a XI.

ROZPOČET

500 000 Kč

TENTO NÁVRH NEPOSTOUPIL DO HLASOVÁNÍ – ODŮVODNĚNÍ

Dle pravidel projektu Tvoříme Zlín – článek 8 bod 7

Kancelář architekta města Zlín se nyní podílí na přípravě studie revitalizace Obeciny, která by měla oficiálně započít v roce 2024. V rámci studie se bude řešit i tok Jaroslavického potoka, který může v rámci návrhu řešené lokality změnit svou podobu. Z tohoto důvodu se nedoporučuje začlenit tento návrh do projektu Tvoříme Zlín, neboť jeho stávající poloha může být v kolizi s budoucím projektem. Pokud je však technický stav na tolik špatný, že je až nebezpečný, tak by se jeho oprava/náhrada měla stát samostatným projektem mimo "Tvoříme Zlín" nebo zpracovávanou "revitalizaci sídliště Obeciny".

POPIS

Navrhuji výstavbu nového designového mostku přes Jaroslavický potok v místě Obeciny X a XI místo stávajícího mostku, který je v dezolátním stavu. Padají z něj kusy betonu a je umístěn hned vedle dětského hřiště. Je otázka času, kdy dojde k neštěstí.

UMÍSTĚNÍ

Jaroslavický potok – Obeciny X a XI



současný stav

Doplnění fitness strojů na Podvesné IV

ANOTACE

Hřiště na Podvesné IV pro všechny generace.

ROZPOČET

200 000 Kč

TENTO NÁVRH NEPOSTOUPIL DO HLASOVÁNÍ – ODŮVODNĚNÍ

Dle pravidel projektu Tvoříme Zlín – článek 8 bod 7

Fitness stroje nelze umístit na pozemek z důvodu vedení inženýrských sítí. Změna nastala v průběhu roku 2021.

POPIS

Hřiště, které je umístěno na Podvesné IV, bylo v minulých letech doplněno o hrací prvky pro děti a oploceno. V rámci projektu Tvoříme Zlín navrhujeme doplnění fitness strojů. V lokalitě Podvesná tyto prvky dlouhodobě chybí. Na venkovních fitness posilovacích a protahovacích strojích je možné provádět silová cvičení a strečink. Doplněním fitness prvků by se tak hřiště stalo přirozenou sportovní zónou pro všechny věkové kategorie. Pod jednotlivé stroje navrhujeme položit dopadovou plochu, aby mohly být využívány po celý rok.

UMÍSTĚNÍ

Podvesná IV



současný stav

Chodník na Kudlov

ANOTACE

Kudlov je místní část Zlína, která stále nemá vybudovanou dostupnost pro pěší. Pojdme to změnit a udělat bezpečnou stezku pro pěší, kteří kolem silnice chodí pěšky.

ROZPOČET

1 500 000 Kč

TENTO NÁVRH NEPOSTOUPIL DO HLASOVÁNÍ – ODŮVODNĚNÍ

Dle pravidel projektu Tvoříme Zlín – článek 8 bod 8

Realizační náklady projektu by přesály limit 1,5 mil. Kč.

POPIS

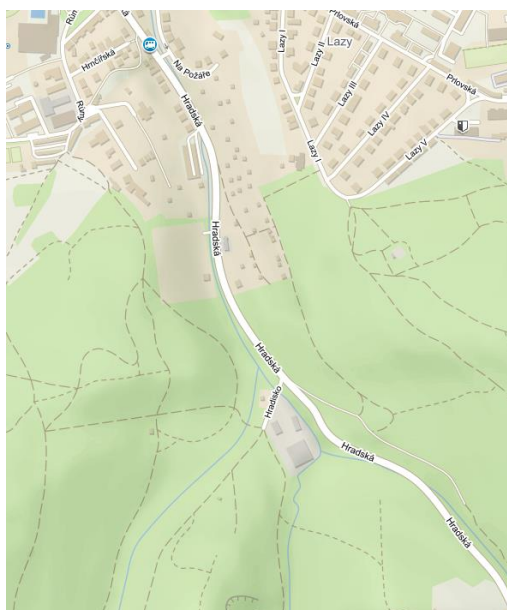
Kudlov je místní část, na kterou nevede chodník pro pěší. Například místní části Maják či Jaroslavice chodník vybudovaný mají. Po této cestě často jezdím a je zde poměrně častý výskyt pěších, kteří směřují k místním zahrádkám, děti s aktovkami, dospělí s kočárky apod. Situace se mi nelíbí a bývá dosti nebezpečná jak pro pěší, tak pro motoristy, protože v místě není veřejné osvětlení a je zde povolena rychlost 70km/h.

Zasílám tedy návrh, do kterého bych také zahrnul dobudování zastávky MHD, která je na místě nachystána, ze směru Zlín -> Kudlov, asi v půlce cesty před odbočkou na ul. Hradisko.

Situace se týká mnoha lidí, kteří mají v místě zahrádku, obyvatel místní části Kudlov a lidí co vyráží do lesa na procházku či houbařů.

UMÍSTĚNÍ

ul. Hradská k místní části Kudlov



mapa

Lepší napojení sídliště Podhoří k cyklostezce

ANOTACE

Vybudování nové zpevněné komunikace, vč. nového přechodu přes železnici, veřejného osvětlení, odvodnění a přechodu pro chodce přes ulici Jateční s napojením na stávající cyklostezku Zlín-Otrokovice.

ROZPOČET

1 500 000 Kč

TENTO NÁVRH NEPOSTOUPIL DO HLASOVÁNÍ – ODŮVODNĚNÍ

Dle pravidel projektu Tvoříme Zlín – článek 8 bod 4

Není umístěn ve „vnitřním Zlíně“, jedná se o místní část Prštné. Návrh byl předán jako podnět KMČ Prštné. Část chodníku dle PD bude opravena SŽDC v rámci elektrifikace trati.

POPIS

Zlepšení stávajícího zcela nevyhovujícího propojení sídliště Podhoří od zastávky MHD po cyklostezku Zlín-Otrokovice.

Stávající trasa prochází po úzkém chodníku s různorodými či scházejícími povrchy. Je neosvětlená, neodvodněná, s lokálně extrémními spády, zarůstající nálety a hlavně v celém úseku velmi nebezpečná. Část prochází mezi plotem soukromého pozemku a potokem, tento úsek je velmi zúžený, zarostlý a zcela bez chodníku. Přes ulici Jateční schází přechod a jakékoliv napojení na cyklostezku. Návrh řeší vybudování nové zpevněné komunikace v délce cca 80 m, vč. nového přechodu přes železnici, veřejného osvětlení, odvodnění a přechodu pro chodce přes ulici Jateční s napojením na stávající cyklostezku Zlín-Otrokovice.

V budoucnu by na toto lepší napojení sídliště Podhoří měl navázat nový most do místní části Prštné.

UMÍSTĚNÍ

místní část Podhoří



mapa umístění

Naučná stezka: Po stopách rytíře Miloše

ANOTACE

Kdo by z nás si nechtěl udělat příjemnou procházku za poznáním? Víme dost o historii našeho města, které slaví 700 let založení? K tomu chce přispět Naučná stezka: Po stopách rytíře Miloše. Chceme ji?

ROZPOČET

495 000 Kč

TENTO NÁVRH NEPOSTOUPIL DO HLASOVÁNÍ – ODŮVODNĚNÍ

Dle pravidel projektu Tvoříme Zlín – článek 8 bod 5

Projekt by byl umístěn mimo pozemky, které jsou ve vlastnictví Statutárního města Zlína.

POPIS

Zlín má málo středověkých památek a hodně je opomíjeno místo středověké tvrze zvané Hradisko. Zlínští občané by měli mít možnost poznat více historii tohoto místa, které v letech 1938-1940 zkoumal i přední český archeolog Dr. Ivan Borkovský, který zkoumal i Pražský hrad. Nyní je místo označeno informační tabulí a dřevěnou sochou rytíře Miloše (tj. mytická postava z Pekárkových Starozlínských pověstí), ale cesta k němu není vyznačena. V rámci výročí 700 let od založení města Zlín navrhujeme vytvořit Naučnou stezku: Po stopách rytíře Miloše, která by mohla všem zlínským obyvatelům umožnit příjemnou tematickou procházku s bonusem dozvědět se více o historii našeho města a Hradiska. Realizaci této naučné stezky by každému obyvateli města Zlína bylo umožněno si zlepšit svou fyzickou kondici příjemnou cca dvouhodinovou procházkou (cca 5,6 km) a přitom se o Zlíně něco více dozvědět. Jednalo by se o vyznačení okružní trasy od náměstí Míru ve Zlíně kolem Lyžařského svahu prastarou lesní cestou směrem k Hradisku a pokračovat zpět do Zlína lesem přes Bařovu pilu a ulici Hradská kolem Městských lázní na náměstí Míru. Cestou by zájemce provázely informační tabule s údaji o zajímavostech daného místa spojených s historií našeho města a možným odpočinkovým posezením.

Popis tabulí:

1. START – podzemí Zlínského rynku
2. O trase – kudy a proč + historie bařovského období Zlína
3. Osudy Studijních institutů a uložení výzkumů Hradiska
4. Historie města Zlína s vyhlídkou (posezení)
5. Starozlínské pověsti a Milošova vyhlídka na město
6. Pod Barabášem – Starozlínské pověsti o lesní cestě (posezení)
7. Historie táborů pro děti
8. U hřbitova – Starozlínské pověsti
9. Hradisko – Starozlínské pověsti (posezení)
10. Zlínský hrad a rytíř Miloš (posezení)
11. Historie Bařovy pily (posezení)
12. Zlínské podzemní cesty – východy z krytů
13. Hradská cesta rytíře Miloše
14. Starozlínské pověsti o rytíři Miloši

Informační tabule budou standardní s číslem zastávky, nápisem a textem a posezením (někde lavička, někde půlkuláč, apod.)

UMÍSTĚNÍ

Z náměstí Míru ve Zlíně přes kopec Barabáš k Hradisku a přes Bařovu pilu zpět



Hradiško

Tajemný hrad nad Zlínem



Hradiško v pověstech



Plán hradiškovského opevnění.

Tuž nad Zlínem stálo v dávných dobách hradiško, na kterém žili lidé. Bylo to místo, kde se scházeli lidé z okolních vesnic a obchodovali. Hradiško bylo v té době velmi důležité místo. V pověstech se říká, že na tomto místě žije duch. Lidé si říkají, že když se blíží bouře, tak duch hradiškovský vstane a lidé se musí bát. V pověstech se také říká, že na tomto místě žije duch, který je velmi zlý. Lidé si říkají, že když se blíží bouře, tak duch hradiškovský vstane a lidé se musí bát. V pověstech se také říká, že na tomto místě žije duch, který je velmi zlý. Lidé si říkají, že když se blíží bouře, tak duch hradiškovský vstane a lidé se musí bát.

Z výzkumu Hradiška



Plán hradiškovského opevnění s věží.

Na výzkumu hradiškovském bylo objeveno mnoho zajímavých věcí. Vlastní hradiško bylo v té době velmi důležité místo. V pověstech se říká, že na tomto místě žije duch. Lidé si říkají, že když se blíží bouře, tak duch hradiškovský vstane a lidé se musí bát. V pověstech se také říká, že na tomto místě žije duch, který je velmi zlý. Lidé si říkají, že když se blíží bouře, tak duch hradiškovský vstane a lidé se musí bát. V pověstech se také říká, že na tomto místě žije duch, který je velmi zlý. Lidé si říkají, že když se blíží bouře, tak duch hradiškovský vstane a lidé se musí bát.



Sklenice a hrnek objevené v Hradišku.

Tuž nad Zlínem stálo v dávných dobách hradiško, na kterém žili lidé. Bylo to místo, kde se scházeli lidé z okolních vesnic a obchodovali. Hradiško bylo v té době velmi důležité místo. V pověstech se říká, že na tomto místě žije duch. Lidé si říkají, že když se blíží bouře, tak duch hradiškovský vstane a lidé se musí bát. V pověstech se také říká, že na tomto místě žije duch, který je velmi zlý. Lidé si říkají, že když se blíží bouře, tak duch hradiškovský vstane a lidé se musí bát. V pověstech se také říká, že na tomto místě žije duch, který je velmi zlý. Lidé si říkají, že když se blíží bouře, tak duch hradiškovský vstane a lidé se musí bát.



Meč objevený v Hradišku.

ilustrační obrázek

Přímé schody od Čepkova na Jižňáky

ANOTACE

Přímé schody od Čepkova na Jižňáky.

ROZPOČET

500 000 – 1 500 000 Kč

TENTO NÁVRH NEPOSTOUPIL DO HLASOVÁNÍ – ODŮVODNĚNÍ

Dle pravidel projektu Tvoříme Zlín – článek 8 bod 5

Projekt by byl umístěn mimo pozemky, které jsou ve vlastnictví Statutárního města Zlína.

POPIS

V současné době je velmi frekventovaná pěší trasa od Čepkova na Jižní Svahy (studenti UTB, pěší do práce, důchodci za nákupem na Čepkov).

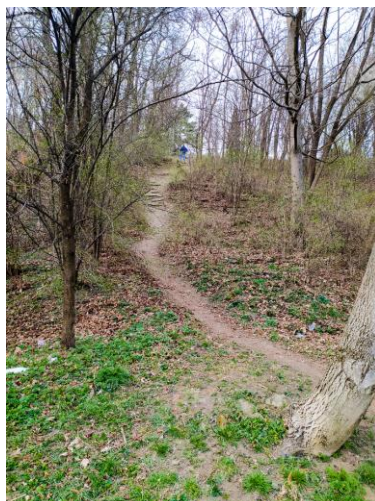
Chodník sice touto trasou je, ale zdlouhavý "cik-cak"...přímé schody by tuto cestu velmi zkrátily v dnešní uspěchané době.

Vyšlapané zkratky po celé této trase mezi stromy, za mokra a pro méně zdatné bohužel neschůdné.

Je dobře, že se bude budovat cyklostezka na JS, ale myslíme prosím i na pěší. Navíc pohyb po schodech je jeden z nejúčinnějších pohybů pro kondici a hubnutí :-) !!! Fitness aktivní občané by jistě schody uvítali.

UMÍSTĚNÍ

od podchodu u Čepkova na Jižní Svahy (končící zhruba pod UTB)



současný stav

Snížení světelného smogu na ulici Česká

ANOTACE

Snížení rušivého světla pouličního osvětlení na ulici Česká č. p. 4755 a 4754. Proč by světla veřejného osvětlení měla svítit jinak než na chodník? Pojďte nám pomoci to změnit! Děkujeme za Váš hlas.

ROZPOČET

20 000 Kč

TENTO NÁVRH NEPOSTOUPIL DO HLASOVÁNÍ – ODŮVODNĚNÍ

Návrh byl zrealizován před zařazením do hlasování ze strany Statutárního města Zlína.

POPIS

Cílem návrhu je snížení rušivého světla pouličního osvětlení na ulici Česká, konkrétně se jedná o vchody č. p. 4753 až 4756, kde nevhodným výběrem osvětlení v rámci rekonstrukce této ulice dochází ke zbytečnému a rušivému světelnému smogu do přilehlých níže položených bytů. Technicky by se jednalo buď o výměnu za jiný typ osvětlení anebo nasazení tzv. "klobouku" na stávající osvětlení kdy by tento "klobouk" omezil světelný tok směrem k přilehlým bytům. Tento návrh by zpříjemnil noc cca 60ti bytovým jednotkám. Realizace by se týkala 2 světel veřejného osvětlení na ulici Česká. "Kloboukové" řešení je například k vidění na ulici Podlesí II 4933.

UMÍSTĚNÍ

ulice Česká 4753 až 4756 na sídlišti Jižní Svahy



ilustrační obrázek

Suchou nohou z nemocnice na zastávku MHD

ANOTACE

Realizaci této malé a jednoduché stavby získají návštěvníci nemocnice pohodlný přechod mezi vstupem do nemocnice u interního oddělení a zastávkou Dukelská.

ROZPOČET

1 000 000 Kč

TENTO NÁVRH NEPOSTOUPIL DO HLASOVÁNÍ – ODŮVODNĚNÍ

Dle pravidel projektu Tvoříme Zlín – článek 8 bod 5

Všechny projekty se mohou týkat pouze pozemků či jiného majetku města Zlína.

Část návrhu ve zjednodušené grafice bez parametru pravděpodobně zasahuje do pozemků, které nevlastní statutární město Zlín (SMZ) a je v majetku Povodí Moravy s.p. To si pak koneckonců stanovuje i podmínky, za kterých jsou určitá stavební a konstrukční řešení v rádiu řeky možná.

Dle pravidel projektu Tvoříme Zlín – článek 8 bod 7

SMZ již dlouhodobě chystá koncept, který by umožnil občanům Zlína lepší rekreační využití jižních břehů řeky Dřevnice a tím podpořil i větší zapojení jejího koryta do aktivního veřejného prostoru města. Návrh byl předán jako podnět Kanceláři architekta města Zlína (KAMZ).

POPIS

Současný stav: Koryto řeky Dřevnice v oblasti zastávky MHD Dukelská je ve standardním stavu.

Zamýšlený stav: V oblasti řeky Dřevnice, kde na pravém břehu je poměrně frekventovaný vstup do nemocnice kolem budovy interního oddělení a na levém břehu je zastávka MHD Dukelská. Navrhují vybudovat na obou březích široká schodiště a do řeky umístit velké kvádry tak, aby mezi kvádry byla vzdálenost cca 50 cm. Výška kvádrů by byla tak vysoká, aby většinu roku řeka tekla mezi kvádry a bylo možné suchou nohou přejít z jednoho břehu na druhý.

Výčet prvků: Široké schodiště levobřehu z pískovce nebo obdobného světlého kameniva. Široké schodiště pravobřehu z pískovce nebo obdobného světlého kameniva a několik velkých kvádrů umístěných do řeky mezi schodišti.

UMÍSTĚNÍ

koryto řeky Dřevnice – zastávka MHD Dukelská, vstup do nemocnice u interního oddělení



současný stav

Zklidnění dopravy a bezpečné přechody u ZŠ Mikoláše Alše

ANOTACE

Navrhujeme vytvoření bezpečnějšího prostředí pro děti směřující do školy a možnost plynule projíždět a parkovat, jak místní obyvatelé, tak rodiče školáků.

ROZPOČET

300 000 Kč

TENTO NÁVRH NEPOSTOUPIL DO HLASOVÁNÍ – ODŮVODNĚNÍ

Dle pravidel projektu Tvoříme Zlín – článek 8 bod 7

V lokalitě bude instalováno dopravní značení během podzimu 2022, které by mělo situaci řešit.

POPIS

Nynější stav na ulici M. Alše a přilehlých ulicích je díky velkému provozu (MHD, auta rodičů školáků, auta místních), parkování místních na komunikaci a samozřejmě velkého počtu školáků směřujících do a ze školy velmi neutišený, nepřehledný a dohromady vytváří každý den spoustu nebezpečných situací. Řešením může být usměrnění dopravy zjednosměrněním ul. M. Alše ve směru trasy MHD a případně navazujících komunikací. Vytvoření parkovacích míst podélným stáním na komunikaci pro místní a místa pro zastavení rodičů (značka zákaz stání) v horní části ul. M. Alše. Navrhujeme vytvořit příčné prahy pro bezpečnější přecházení dětí na ulici M. Alše a Jiráskova.

UMÍSTĚNÍ

místní část Podhoří



ilustrační obrázek

Zrcadla pro větší bezpečnost na Letné

ROZPOČET

100 000 Kč

TENTO NÁVRH NEPOSTOUPIL DO HLASOVÁNÍ – ODŮVODNĚNÍ

Dle pravidel projektu Tvoříme Zlín – článek 8 bod 7

Na ul. Pod Rozhlednou, u Zimního stadiónu bylo zamítnuto zrcadlo z důvodu, že zde je naplánována realizace nového stanovení dopravního značení, zákaz zastavení a zrcadlo již nebude potřeba.

Na druhé straně této ulice (v zatáčce u sběrných surovin) bylo prac. sk. Doprava navrženo dopravní značení zákaz zastavení jako vhodnější varianta, než zrcadlo. Na křižovatce ul. A. Randýskové a ul. Mostní již je zrcadlo instalováno.

ANOTACE

Zrcadla (dopravní značení) pro větší bezpečnost ve čtvrti Letná v místech křížení ulic Mostní x A. Randýskové a na obou stranách ulice Pod Rozhlednou.

POPIS

Zrcadla (dopravní značení) pro větší bezpečnost ve čtvrti Letná – v místech:

- 1) Křížení ulic Mostní a A. Randýskové.
- 2) Na obou koncích ulice Pod Rozhlednou (U Zimního stadionu) a u sběrného dvora.

UMÍSTĚNÍ

ulice Mostní, A. Randýskové, Pod Rozhlednou

