

Seznam návrhů zařazených do hlasování

Tvoříme Zlín 2024 – malé projekty

Obnova hřiště na Letné, ulice Lipová.....	2
Ocelová svodnice vody v lese nad Letnou	3
Plachtové zastínění dětského hřiště v parku Komenského	4
Propojení veřejného prostoru se sportem a relaxací – skate public	5
Částečná oprava chodníku před 42. budovou.....	6
Naučná stezka o životě lesa na Letné	7
Pítko v Centrálním parku Jižní Svahy	8
Vyhliídka s houpačkou.....	9
Cvičící a odpočinková zóna mezi Padělky V a VI.....	10
Výsadba cibulovin v pásu okolo cyklostezky v místní části Podhoří	11
Modernizace původního baťovského hřiště č. 306	12
Pohybové a relaxační centrum v přírodě Vršavy ve Zlíně.....	13
Výběh pro psy s agility prvky.....	14
Nový přístřešek na zastávce MHD Kúty směr město.....	15

Obnova hřiště na Letné, ulice Lipová

ANOTACE

Přírodní hřiště s dřevěnými herními prvky na Letné na ulici Lipová.

ROZPOČET

750 000 Kč

JMÉNO NAVRHOVATELE

Diana Trnová

POPIS

Projekt řeší obnovu dětského hřiště č. 312 v ulici Lipová, nad DDM Astra na Letné. V současné době se zde nachází zatravněná plocha se dvěma brankami. Hřiště je umístěno pod vysokými stromy, které v létě vrhají na plochu příjemný stín. Cílem projektu je obnovit toto hřiště a udržet jeho přírodní ráz. Předmětem tohoto projektu je instalace dřevěných herních prvků pro děti a hrazdy na cvičení.

UMÍSTĚNÍ

Lipová ulice, Letná, Zlín



Současný stav

Ocelová svodnice vody v lese nad Letnou

ANOTACE

Navrhujeme umístění odtokových svodnic v lese na Letnou. Pomohou zajistit bezpečnější pohyb v lese i při nepříznivém počasí, kdy je půda velmi nasáklá a bahnitá.

ROZPOČET

200 000 Kč

JMÉNO NAVRHOVATELE

Ondřej Slováček

POPIS

Oblast v lese nad Letnou, zvláště v místech stezek, je v období dešťů velmi nasáklá. Stezky, kterými procházejí lidé, zejména v oblasti Stezky zdraví jsou navíc bahnité. V zimě jsou místa neprůchozí, tvoří se ledové plochy. V jiných oblastech (např. na stezce na hrad Lukov) je problém zdárně řešen tzv. ocelovými svodnicemi. Navrhujeme proto umístění patřičného počtu těchto svodnic za účelem efektivního odvodu vody z těchto stezek. Ocelová svodnice vody je ztužený žlábkový profil, používaný k příčnému odvádění srážkové vody z účelových komunikací (dle §7 zákona č. 13/1997 Sb., primárně lesní cesty), zatížených obsluhovou těžkou nákladní dopravou. Je tak vhodným proti erozivním opatřením a zabraňuje poškozování stezek.

UMÍSTĚNÍ

les nad Letnou v oblasti Stezky zdraví



Ilustrační obrázek

Plachtové zastínění dětského hřiště v parku Komenského

ANOTACE

Plachtové zastínění dětského hřiště v parku Komenského, které by chránilo před sluncem.

ROZPOČET

750 000 Kč

JMÉNO NAVRHOVATELE

Martina Julíčková

POPIS

Dětské hřiště v parku Komenského je oblíbené místo pro rodiny s dětmi. Bylo by výhodné, kdyby bylo alespoň částečně zastíněné a děti si tu mohly hrát bez ohledu na počasí, zvláště v letních vedrech.

UMÍSTĚNÍ

Park Komenského



Současný stav

Propojení veřejného prostoru se sportem a relaxací – skate public

ANOTACE

Vytvoření společného prostředí pro sportovce i kolemjdoucí formou umístění mobiliáře, který je vhodný i pro skateboarding.

ROZPOČET

750 000 Kč

JMÉNO NAVRHOVATELE

David Grygárek

POPIS

Jedná se o zatraktivnění veřejného prostoru formou umělecko-sportovních prvků, které jsou vhodné pro skateboarding a zároveň poslouží jako mobiliář, bez narušení každodenního provozu místa. Navrhovaný prvek kombinuje lavici a zábradlí a zároveň je mobilní. Místo je v současnosti pouze průchozí a nevybízí k pozastavení se. Tyto minimalistické zásahy mohou přispět ke větší kultivaci a kreativitě místa.

UMÍSTĚNÍ

vstup do bývalého baťovského areálu u podchodu k nám. Práce



Současný stav

Částečná oprava chodníku před 42. budovou

ANOTACE

Jedná se o částečnou opravu chodníku před 42. budovou v bývalém areálu Svit Zlín. Chodník je ve špatném stavu. Chybí zde dlažba a nájezd pro kočárky/vozíky.

ROZPOČET

40 000 Kč

JMÉNO NAVRHOVATELE

Kateřina Kotlová

POPIS

Jedná se o částečnou opravu chodníku před 42. budovou v bývalém areálu Svit Zlín. Na jednom konci je chodník ve špatném stavu a chybí zde dlažba. Je to poměrně frekventovaná trasa (pošta, EUC Klinika...). Navrhujeme tedy tento úsek opravit.

UMÍSTĚNÍ

J. A. Bati 5542



Současný stav

Naučná stezka o životě lesa na Letné

ANOTACE

Interaktivně-naučná lesní stezka má za cíl podporovat fyzickou zdatnost obyvatel, posílit místní identitu, vzbuzovat zájem o přírodu a její ochranu a zábavnou formou rozvíjet rekreační funkci lesa.

ROZPOČET

500 000 Kč

JMÉNO NAVRHOVATELE

Jarmila Vodičková

POPIS

Délka trasy: cca 500 m

Start: Stezka zdraví Tlustá hora - přístupová trasa B, od bývalého sběrného dvora

Cíl: Stezka zdraví - altán

Interaktivně-naučná lesní stezka má za cíl zvyšovat fyzickou zdatnost místních obyvatel, posílit místní identitu, zvýšit povědomost dětí a dospělých o přírodě a přispět k její ochraně a v neposlední řadě zábavnou formou rozvíjet rekreační funkci lesa.

Návštěvníci stezky si budou moci do svého telefonu stáhnout (zdarma) aplikaci Lesní svět, jejíž součástí je i čtečka QR kódů. Na tabulích budou umístěny QR kódy, díky kterým si budou moci návštěvníci poslechnout jednotlivé zvuky ptáků a savců. Aplikace Lesní svět také funguje jako deník, neboť přečtené QR kódy se ukládají a doma je možné si zvuky pustit znovu.

Po trase stezky budou rozmístěny interaktivní tabule a obrázky živočichů, žijících v této lokalitě. Hravou formou tak děti i jejich rodiče získají základní informace nejen o lese, ale také o koloběhu vody, bylinkách v lese a vyzkouší si například hod na terč nebo skok do dálky. Stezka se přirozeně napojuje na Stezku zdraví a je tak možné využít pobyt k další túře či podobným aktivitám.

UMÍSTĚNÍ

Stezka vedoucí od bývalého sběrného dvora na L. Váchy směrem ke Stezce zdraví (altán).



Ilustrační obrázek

Pítko v Centrálním parku Jižní Svahy

ANOTACE

Pítko by se nacházelo u dětského hřiště č. 248 v Centrálním parku Jižní Svahy. Občerstvit by se tak mohli nejen uživatelé hřiště, kolemjdoucí, ale i hráči blízkého discgolfu a footgolfu.

ROZPOČET

300 000 Kč

JMÉNO NAVRHOVATELE

Ondřej Kuba

POPIS

Navrhujeme vybudování pítka v dolní části Centrálního parku na Jižních Svazích. Pítko by se nacházelo v blízkosti dětského hřiště č. 248. Občerstvit by se tak mohli nejen uživatelé hřiště a kolemjdoucí, ale i hráči blízkého discgolfu a footgolfu.

UMÍSTĚNÍ

Centrální park Jižní Svahy



Současný stav

Vyhlídkka s houpačkou

ANOTACE

Navrhujeme vybudování objektu z přírodních materiálů umožňující výhled na město. Zároveň z výšky objektu mohou vzniknout zajímavé fotografie propagující samotné město Zlín na sociálních sítích.

ROZPOČET

750 000 Kč

JMÉNO NAVRHOVATELE

Lenka Šťastná

POPIS

Ve městech po celém světě existují místa k fotografování zajímavých míst a výhledů.

Přímo ve Zlíně vznikl v minulosti fotopoint 3D nápis Zlín u Velkého kina na travnaté ploše. Dalším místem, které by bylo vhodné, je travnatý prostor na Jižních Svazích u Podlesí V nad výběhovou loučkou pro psy.

Navrhujeme vybudování objektu z přírodních materiálů umožňující výhled. Zároveň z výšky mohou vzniknout zajímavé fotografie propagující samotné město Zlín na sociálních sítích.

UMÍSTĚNÍ

vyhlídkové místo na Podlesí V nad výběhovou loučkou pro psy



současný stav

Cvičící a odpočinková zóna mezi Padělkou V a VI

ANOTACE

Navrhujeme doplnění herních i cvičebních prvků pro starší děti od 10 let, včetně mobiliáře.

ROZPOČET

750 000 Kč

JMÉNO NAVRHOVATELE

Pospíšilová Alena

POPIS

Navrhujeme doplnění herních i cvičebních prvků pro starší děti od 10 let včetně, mobiliáře.

UMÍSTĚNÍ

hřiště č. 119 mezi Padělkou V a VI



Ilustrační obrázek

Výsadba cibulovin v pásu okolo cyklostezky v místní části Podhoří

ANOTACE

Osázením trávníku v pásu okolo cyklostezky místní části Podhoří časnými jarními cibulovinami, by květiny přitáhly opylovače, zkrášlily okolí cyklostezky a upoutaly příjíždějící návštěvníky města.

ROZPOČET

400 000 Kč

JMÉNO NAVRHOVATELE

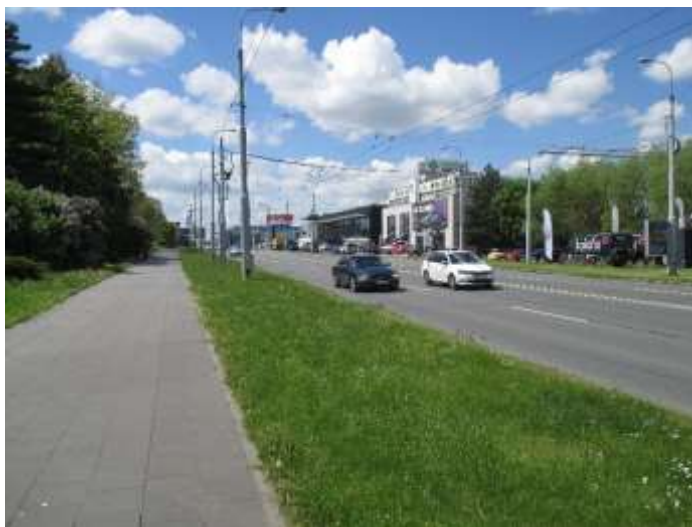
Ivana Vojtěchová

POPIS

Chtěla bych podat návrh na osázení trávníku v místní části Podhoří v pásu mezi silnicí a cyklostezkou jarními cibulovinami a to od talovínů, sněženek, ladoněk, přes postupně kvetoucí krokusy, po tulipány a narcisy. Pohled na rozkvetlé květiny ve městě podporuje nejen dobrou náladu, ale také zvyšuje biodiverzitu veřejného prostoru a umožňuje vnímat přírodu zblízka. Výsadba květin je přínosem pro čmeláky, včely a motýly. Výhodou výsadby cibulovin do trávy je i to, že samotný prostor nevyžaduje zvláštní údržbu a po odkvětu se poseká. Jedná se o okrajovou, příjezdovou část města, kde jarní barevné květy, v době, kdy příroda ještě dřímá, pomohou i jistému zkulturnění vjezdu do Zlína.

UMÍSTĚNÍ

sídlíště Podhoří, travnatý pás mezi cyklostezkou a příjezdovou silnicí, Zlín



Současný stav

Modernizace původního baťovského hřiště č. 306

ANOTACE

Sport, pohyb, hra i zápolení na jedinečném místě. Odkaz generací k zachování pro naši budoucnost – pro naše děti. Po cestě na stezku zdraví s krásným výhledem. Pro nás a pro Zlín.

ROZPOČET

750 000 Kč

JMÉNO NAVRHOVATELE

Milan Něspor

POPIS

Původní dětské a sportovní hřiště na speciálním místě v rámci nejstarší baťovské čtvrti s výhledem na Zlín je v žalostném stavu. Navrhují jeho modernizaci a doplnění o několik dřevěných palub v souladu s navazujícím lesem včetně místa pro rodiče a návštěvníky.

UMÍSTĚNÍ

Pod Rozhlednou



Současný stav

Pohybové a relaxační centrum v přírodě Vršavy ve Zlíně

ANOTACE

Navrhujeme rozšíření volnočasových aktivit všem generacím. Doplnění několika cvičících a fitness prvků pro obyvatele. Pro odpočinek a relax by pak sloužil stůl na šachy se čtyřmi sedátkami a lavička.

ROZPOČET

750 000 Kč

JMÉNO NAVRHOVATELE

Františka Mikulčíková

POPIS

Navrhujeme rozšíření volnočasových aktivit všem generacím. Doplnění 3 cvičících a fitness prvků pro obyvatele. Pro odpočinek a relax by pak sloužil stůl na šachy se čtyřmi sedátkami a lavička.

UMÍSTĚNÍ

v blízkosti dětského hřiště u domu č. p. 4444, Severní Vršava, parc. č. 3736/2



Ilustrační obrázek

Výběh pro psy s agility prvky

ANOTACE

Revitalizace psího výběhu na Jižních Svazích s instalací agility prvků.

ROZPOČET

100 000 Kč

JMÉNO NAVRHOVATELE

Monika Špalková

POPIS

Navrhujeme revitalizaci psího výběhu na Jižních Svazích za zastávkou Slunečná.

1. Obnova informačních cedulí.
2. Oprava laviček a umístění odpadkového koše se zásobníkem na sáčky.
3. Instalace agility překážek: kladina, skok vysoký a malé áčko.

Tyto agility prvky přispějí k rozvoji psích dovedností, tréninku a zvýšení ukázněnosti psů. Revitalizované psí hřiště rozšíří možnosti trávení volného času pro pejskaře a pomůže rozvíjet pejskařskou komunitu. I po instalaci agility prvků zůstane dostatek prostoru k výběhu pejsků.

UMÍSTĚNÍ

Jižní Svahy, za zastávkou Slunečná



Současný stav

Nový přístřešek na zastávce MHD Kúty směr město

ANOTACE

Navrhujeme nový přístřešek zastávky MHD Kúty – směr město. Stříška zastávky je děravá a zatéká do ní. Chybí také jedna boční stěna zastávky.

ROZPOČET

750 000 Kč

JMÉNO NAVRHOVATELE

Hana Kladníčková

POPIS

Navrhujeme nový přístřešek zastávky MHD Kúty – směr město. Díky odstranění novinového stánku, který tvořil boční stěnu zastávky, zůstala zastávka nedokončena – chybí jedna boční stěna. Do zastávky tak prší. Stříška zastávky zůstala v původním stavu. Je nyní nejen nedostačující velikosti, ale do zastávky při dešti zatéká a nesplňuje tak svou základní funkci přístřešku.

UMÍSTĚNÍ

Zastávka MHD Kúty směr město



Současný stav