

# TVOŘÍME ■ ZLÍN ■ ■ ■

2024

[www.tvorimezlin.cz](http://www.tvorimezlin.cz)

Návrhy, které postoupily do hlasování - nevítězné

# Seznam návrhů, které postoupily do hlasování - nevítězné

Prostor před budovou Polikliniky (park Milady Horákové) .....	3
Rekonstrukce spojovacího chodníku na ul. Lesní čtvrť III pod gymnáziem .....	4
Revitalizace dětského hřiště na Severní Vršavě – hřiště č. 341 .....	5
MULTIFUNKČNÍ HŘIŠTĚ – Lesní čtvrť I x Prostřední .....	6
Meteorologický sloup ve Zlíně .....	7
Prostory kolem Malé Scény .....	8
Odpočinkové místo zejména pro seniory u obytného domu Drofa na Zálešné I.....	9
Nový chodník mezi Mladcovou a Mokrou .....	10
Oprava chodníku ulice Příkrá .....	11
Oprava chodníku ulice Slínová/MŠ Slínová .....	12
Rekonstrukce průchozího chodníku Padělky VII k domům č. p. 3908 a 3909.....	13
Vybudování chodníku na Kútech ve slepé ulici směrem k MŠ .....	14
Komunitní altán na Letné.....	15
Obnova hřiště na Letné, ulice Lipová .....	16
Ocelová svodnice vody v lese nad Letnou .....	17
Propojení veřejného prostoru se sportem a relaxací – skate public .....	18
Naučná stezka o životě lesa na Letné .....	19
Pítko v Centrálním parku Jižní Svahy .....	20
Cvičící a odpočinková zóna mezi Padělky V a VI .....	21
Výsadba cibulovin v pásu okolo cyklostezky v místní části Podhoří .....	22
Pohybové a relaxační centrum v přírodě Vršavy ve Zlíně.....	23
Výběh pro psy s agility prvky .....	24

# Prostor před budovou Polikliniky (park Milady Horákové)

## ANOTACE

Dětem, rodičům i prarodičům. Na velmi frekventované místo navrhujeme doplnit lavičky, hravé prvky pro děti, voňavé květinové a travinové záhony, vodní prvek a umělecké dílo s odkazem na M. Horákovou.

## ROZPOČET

2 000 000 Kč

## POPIS

Park Milady Horákové je velmi frekventovaný zvláště díky okolní zástavbě a návaznosti na zastávku městské hromadné dopravy. Velká fluktuace osob v budovách s lékařským zázemím činí park místem s velkým potenciálem. Dříve budova Stavoprojektu se po rekonstrukci službami otevírá do veřejného prostoru a přispívá také na zvýšení atraktivity místa. V budově se nachází také kancelářské prostory a lékařské ordinace (OKO – obchody, kanceláře, ordinace). Velký veřejný prostor nenabízí lidem důvody k trávení času. Řešeným územím je střední část parku, ohraničená dvěma řadami stromů a hlavní trasa vedoucí k budově polikliniky. Cílem návrhu je při respektování stávajícího geometricky symetrického rozvržení přinést do prostoru lidské měřítko (pomocí vizuálního a hmatového a sluchového prožitku). Místa pro sezení, či zastavení se jsou navržena tak, aby v závislosti na jejich užívání byl zajištěný zajímavý pohled (na rozkvetlé záhony, hrající si děti, šum vodního prvku), možnost komunikace, či sezení v těsné blízkosti vzrostlé travinové zeleně. Mobiliář je doplněn o hravé barevné prvky pro trávení času dětí. Návrh respektuje trasy pohybu a více se jim přizpůsobuje. Jsou navrženy plochy dlážděné, zatravněvací dlažba a pobytový trávník. Dále záhony osázené květinami nebo travinami a případně mlatem v místě s herními prvky. Vodní prvek poslouží k zpříjemnění klimatu i jako lákadlem pro hru v teplých dnech. Může se stát součástí uměleckého díla odkazujícího na osobu Milady Horákové.

## UMÍSTĚNÍ

park Milady Horákové



*Ilustrační obrázek*

# Rekonstrukce spojovacího chodníku na ul. Lesní čtvrť III pod gymnáziem

## ANOTACE

Rekonstrukce spojovacího chodníku na ulici Lesní čtvrť III (pod gymnáziem) od domu č. p. 6967 až po jeho vyústění na ul. Lesní čtvrť III pod dětským hřištěm.

## ROZPOČET

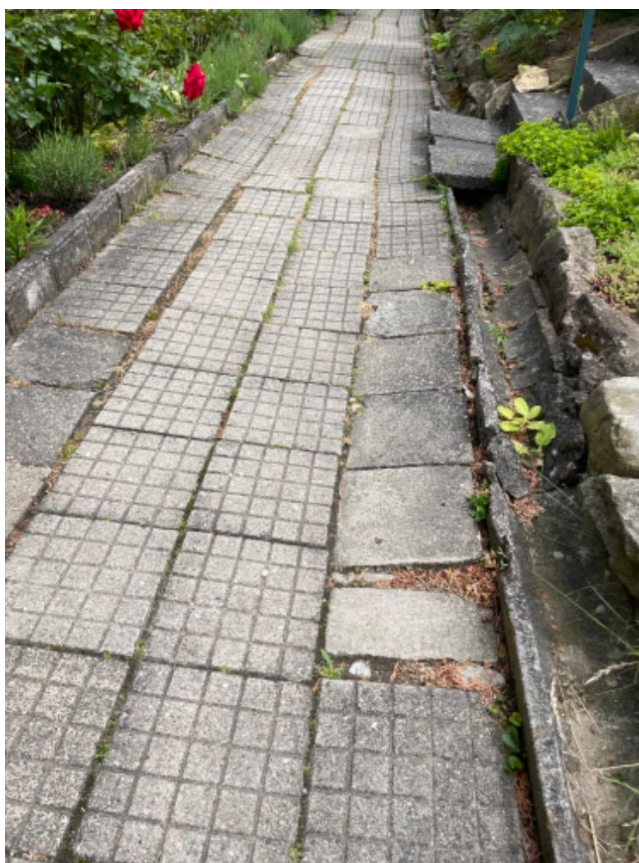
2 000 000 Kč

## POPIS

Předmětem návrhu je rekonstrukce spojovacího chodníku na ulici Lesní čtvrť III, od domu č. p. 6967 až po jeho vyústění na ul. Lesní čtvrť III pod dětským hřištěm. Jedná se o chodník, který vede pod gymnáziem, rovnoběžně s ul. Lesní čtvrť III. Stávající chodník je nevyhovující, místy se propadá a je nebezpečný jak pro starší lidi, tak pro malé děti, které zakopávají o vystouplé a houpající se dlaždice. Maminky s kočárky mají problém po chodníku přejet, protože se kola dostávají mezi uvolněné a rozestoupené dlaždice. Po dešti se na chodníku tvoří velké a hluboké kaluže, což sice ocení naše malé děti, ale je to nepříjemné pro ostatní chodce. V zimě se chodník kvůli nerovnostem těžko udržuje.

## UMÍSTĚNÍ

Lesní čtvrť III



*Současný stav*

# Revitalizace dětského hřiště na Severní Vršavě – hřiště č. 341

## ANOTACE

Jediné místo k rozvoji a hře pro oblast Vršavy. Hřiště vybudované v roce 2010 jeví známky opotřebení. Uvítali bychom modernější a pestřejší vybavení s bezpečnými prvky podporující motorický vývoj dětí

## ROZPOČET

2 000 000 Kč

## POPIS

Dětské hřiště se nachází v klidné lokalitě Vršavy a je jediným místem ke hře pro děti batolecího, předškolního i mladšího školního věku. Sestava Dandy byla vyrobena již v roce 2010. Hřiště má zastaralé vybavení a vymezení pískoviště je ve velmi špatném stavu – nerovnost povrchu, uvolněné části s ostrými hranami. Skluzavka s bočním schodištěm a pružinové houpačky rovněž jeví známky opotřebení. Houpačky pro větší děti (pneumatikového typu) jsou velmi oblíbené, přesto by si i ty zasloužily jistou obnovu. Vzhledem k jedinému dětskému hřišti pro oblast Vršavy je třeba zvážit i jeho velikost.

Uvítali bychom nové vybavení s modernějšími a bezpečnými prvky současné doby pro hru a podporu motorického vývoje dětí odpovídající standardům (např. průchody, horolezecká stěna vzhledem ke svahovitému terénu včetně povrchu tlumícího dopad, integrovanou trampolínu, kolotoč, balanční lanové prvky atp.) a stejně tak modernější zázemí pro rodiče (lavice, stůl, odpadkový koš). Osobně navrhuji i bezpečnostní zavírání vstupní branky z důvodu blízkosti vozovky.

## UMÍSTĚNÍ

Severní Vršava



*Současný stav*

# MULTIFUNKČNÍ HŘIŠTĚ – Lesní čtvrť I x Prostřední

## ANOTACE

Jedná se o návrh revitalizace stávajícího sportoviště určeného k širokému využití, především pak pro míčové hry a další sportovní činnosti. Povrch a oplocení je však v nevyhovujícím stavu.

## ROZPOČET

2 000 000 Kč

## POPIS

Předmětem projektu je návrh revitalizace stávajícího sportoviště č. 64. Nedaleké hřiště č. 65, které se nachází v těsné blízkosti bytové zástavby, se potýká s četnými stížnostmi na hluk. Je pravděpodobné, že revitalizací tohoto sportoviště by se část uživatelů hřiště č. 65 přesunula na nově zrekonstruované hřiště. Hřiště je svým umístěním nad garážemi a v dostatečné vzdálenosti od bytové zástavby vhodné pro sportovní činnost, především pak pro míčové hry. Stav povrchu a oplocení je v nevyhovujícím stavu. Hřiště navrhujeme doplnit o lavičky.

## UMÍSTĚNÍ

Lesní čtvrť – nad garážemi, křižení ulic Prostřední a Lesní čtvrť I



*Současný stav*

# Meteorologický sloup ve Zlíně

## ANOTACE

Sledování vývoje počasí je věčné téma pro nás všechny. Ve Zlíně však chybí oproti jiným obcím Meteorologický sloup. Bývá místem setkávání a poznávání souvislostí z odečtených údajů. Zasloužíme si jej?

## ROZPOČET

2 000 000 Kč

## POPIS

Ve Zlíně oproti jiným obcím chybí meteorologický sloup. Jsme MĚSTO ZELENĚ a všichni naši občané by měli mít možnost znát souvislosti základních meteorologických ukazatelů na vývoji počasí, které je pro udržitelnost zeleně v našem městě velmi důležité. Povětrnostní sloupek obsahuje teploměr, barometr, hygrometr, anemometr, korouhvičku pro směr větru, sluneční hodiny a klasické hodiny pro případ absence slunečního svitu a zjednodušený návod na použití (populární jednoduchou formou vysvětlení, jaké závěry lze z odečtených hodnot vyvodit).

Kolem meteorologického sloupu lze vytvořit i příjemné kruhové posezení s případnou informační tabulí o historii měření počasí na Zlínsku, začlenění do mírného pásu v rámci Evropy s vyčíslením průměrných hodnot jednotlivých měsíců ve Zlíně a atraktivních údajů o extrémech teplot, srážek, intenzity větru a jejich dopadech (sucha, povodně, polomy, atd.).

Nyní v období sucha je důležité, aby se lidé o změnách klimatu více zajímali a podporovali snahy vlády a obcí o její regulaci (např. realizace vodní plochy v Centrálním parku ve Zlíně, vodní mlha u tržiště Pod kaštany, apod.).

## UMÍSTĚNÍ

náměstí Práce, dolní část



*Ilustrační obrázek*

# Prostory kolem Malé Scény

## ANOTACE

Zkulturněme okolí kulturní instituce. Lepší prostory pro čekající děti, rodiče, návštěvníky akcí. Navrhujeme doplnění travnatých prostor o mobiliář a umělecké dílo a rozšíření prostoru před objektem.

## ROZPOČET

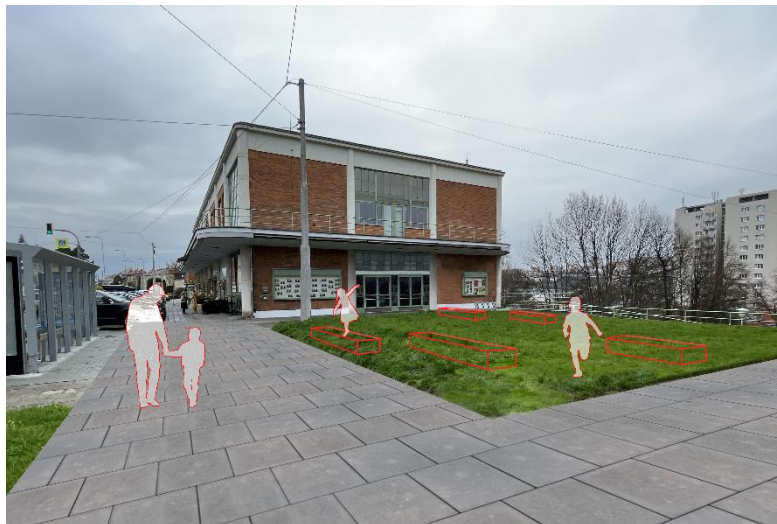
2 000 000 Kč

## POPIS

Významná kulturní a architektonicky cenná stavba postrádá adekvátní předprostor. Místo je přirozeným těžištěm, centrem lokality, ve kterém se pohybuje množství lidí. Děti čekají na výuku, rodiče čekají na děti, funguje zde oblíbená kavárna, potraviny, probíhají divadelní představení, koncerty... Navrhujeme upravit západní a východní prostory navazující na rampy. Opravit dlážděné plochy, doplnit o mobiliář a umělecké dílo. Dále navrhujeme rozšířit předprostor zmenšením hloubky kolmého parkování nebo částečným omezením parkování v centrální části navazující na přechod pro chodce.

## UMÍSTĚNÍ

Štefánikova 2987/91



*Ilustrační obrázek*



# Odpočinkové místo zejména pro seniory u obytného domu Drofa na Zálešné I

## ANOTACE

Navrhujeme vybudování dvou hracích stolků se čtyřmi sedátky, které by sloužily k odpočinku nejen pro obyvatele domu Drofa. Navrhujeme úpravu stávajících ploch, laviček a doplnění prvků pro seniory.

## ROZPOČET

2 000 000 Kč

## POPIS

Navrhujeme vybudování dvou hracích stolků (šachy apod.) se čtyřmi pohodlnými sedátky, které poskytnou ideální místo k odpočinku v zeleni a setkávání nejen pro obyvatele domu Drofa, ale pro všechny z nás. Chtěli bychom také provést úpravu stávajících ploch a laviček. Navíc chceme obohatit naše veřejné prostory o fitness prvky, které budou speciálně navrženy pro potřeby seniorů. Těšíme se na to, že tento projekt podpoří aktivní a zdravý životní styl zejména seniorů. Inspirovali jsme se SeniorHŘIŠTĚM na Jižních Svazích.

## UMÍSTĚNÍ

Prostor před budovou Drofa, Zálešná I



*Současný stav*

# Nový chodník mezi Mladcovou a Mokrou

## ANOTACE

Podpořte vybudování části propojovacího chodníku mezi Mladcovou a Mokrou. Navrhujeme vybudování chodníku v ulici Na Drahách mezi zastávkou MHD Bartošův dům a Na Drahách.

## ROZPOČET

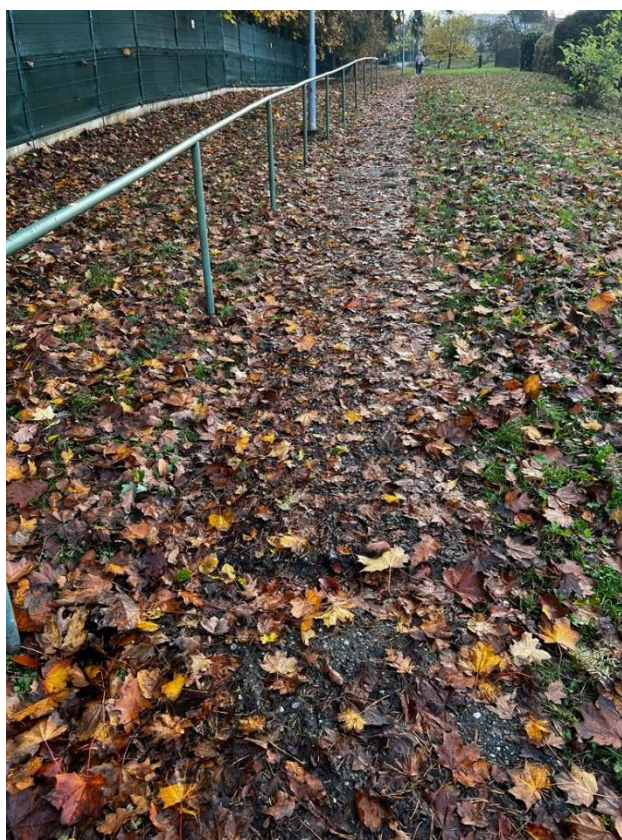
1 500 000 Kč

## POPIS

Podpořte vybudování propojovacího chodníku mezi Mladcovou a Mokrou. Navrhujeme vybudování chodníku v ulici Na Drahách mezi zastávkou MHD Bartošův dům a Na Drahách. Občané využívají cestu jako hlavní komunikaci mezi Mokrou a Mladcovou. Absence způsobuje nebezpečné situace v provozu.

## UMÍSTĚNÍ

ulice Na Drahách, mezi zastávkami Mladcová – Bartošův dům a Na Drahách



*současný stav*

# Oprava chodníku ulice Příkrá

## ANOTACE

Navrhujeme opravu chodníku na ulici Příkrá, mezi domy 6929 - 6942. Chodník je ve špatném technickém stavu, dlažba je posunutá, místy zvednutá a tímto tak nebezpečná nejen pro starší obyvatele.

## ROZPOČET

2 000 000 Kč

## POPIS

Navrhujeme opravu chodníku mezi půldomky na ulici Příkrá, mezi domy 6929 - 6942. Chodník je ve špatném technickém stavu, dlažba je posunutá, místy zvednutá a tímto tak nebezpečná pro starší obyvatele nebo špatně průjezdná pro maminky s kočárkem. V minulých letech byla prostřední část tohoto chodníku opravena (mezi domy 6930-6937/6936)...pouze však tato část. Proto navrhujeme opravu zbývajících částí tohoto chodníku.

## UMÍSTĚNÍ

Ulice Příkrá, mezi domy 6929 - 6942



*současný stav*

# Oprava chodníku ulice Slínová/MŠ Slínová

## ANOTACE

Oprava chodníku na ulici Slínová. Chodník je ve špatném stavu, v některých místech chybí dlažba úplně. Denně tento chodník také využívají rodiče a děti z MŠ Slínová.

## ROZPOČET

1 300 000 Kč

## POPIS

Oprava chodníku na ulici Slínová. Chodník je ve špatném stavu, v některých místech chybí dlažba úplně. Denně tento chodník také využívají rodiče a děti z MŠ Slínová. Navrhují opravu tohoto chodníku, ať už s použitím stávající, nebo nové dlažby, jejího vyrovnání a doplnění chybějících kusů. Naproti vstupu do MŠ Slínová udělat místo obrubníku "nájezd" pro jednodušší přecházení (např. s kočárky).

## UMÍSTĚNÍ

Ulice Slínová mezi domy 6762 - 6775



*současný stav*

# Rekonstrukce průchozího chodníku Padělky VII k domům č. p. 3908 a 3909

## **ANOTACE**

Chodník je ve špatném stavu a představuje značné nebezpečí pro všechny jeho uživatele. Nerovnosti a praskliny mohou způsobit vážná zranění, zejména starším lidem, dětem a osobám s omezenou hybností.

## **ROZPOČET**

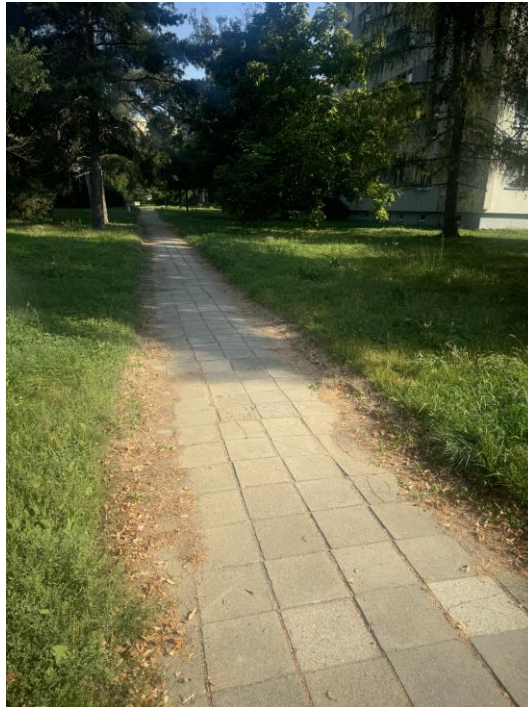
2 000 000 Kč

## **POPIS**

Již několik let žádáme o nový chodník. Chodník je ve velmi špatném stavu a představuje značné nebezpečí pro všechny jeho uživatele. Nerovnosti, praskliny a díry mohou způsobit vážná zranění, zejména starším lidem, dětem a osobám s omezenou pohyblivostí.

## **UMÍSTĚNÍ**

průchozí chodník Padělky VII k domům č. p. 3908 a 3909



*současný stav*

# Vybudování chodníku na Kútech ve slepé ulici směrem k MŠ

## ANOTACE

Cílem návrhu je vybudovat chodník podél slepé silnice vedoucí k MŠ a lékařskému středisku. Silnice je využívána rodiči s dětmi, pacienty i školáky, ale chybí zde bezpečný prostor pro chodce.

## ROZPOČET

2 000 000 Kč

## POPIS

Navrhujeme vybudování chodníku na Kútech ve slepé ulici směrem k MŠ. Cílem návrhu je vybudovat chodník podél slepé cesty vedoucí k mateřské škole a lékařskému středisku. Cesta je využívána rodiči s dětmi, pacienty a školáky z blízkých ZŠ. Chybí zde bezpečný prostor pro chodce. Důvodem podání našeho návrhu je hlavně zajištění bezpečnosti chodců. Celý prostor by bylo vhodné vyřešit koncepčně.

## UMÍSTĚNÍ

Kúty, slepá ulice směrem k MŠ



*Současný stav*

# Komunitní altán na Letné

## ANOTACE

Zlínská Letná má neopakovatelné kouzlo. Jedinečná architektura, spleť uličky, spousta zeleně. Z tohoto důvodu bychom rádi koncipovali altán jako moderní prvek, který by svou podobou nenarušoval ráz místní zástavby a krajiny.

## ROZPOČET

1 000 000 Kč

## POPIS

Spolek Letná žije! předkládá návrh k realizaci krytého společenského prostoru, jenž by posloužil k setkávání komunity za každého počasí.

Funkcí altánu by bylo místo k shromažďování, pořádání akcí pro děti u lesa, které místní komunita organizuje.

Spolek Letná žije! vznikl z potřeby budovat bezpečnější, čistější a dobře občansky vybavenou Letnou, kde se dobře žije všem generacím. Tvoří jej komunita nadšenců, která má chuť prohlubovat sousedské vazby. Samotný spolek čítá krom registrovaných členů a přes dvě tisícovky podporovatelů na sociálních sítích. Je známo, že vybudování silné sousedské komunity může pozitivně ovlivnit náš každodenní život, zvýšit bezpečnost a přinést nespočet dalších výhod pro nejen místní část ale i celé město. Na Letné jsou místní občané nyní odkázáni na setkávání se u sebe na zahradě, na dětském hřišti. Organizování komunitních akcí je podmíněno aktuálním stavem počasí.

## UMÍSTĚNÍ

Místo u lesa nad hřištěm Pod Rozhlednou č. 308



*ilustrační obrázek*

# Obnova hřiště na Letné, ulice Lipová

## ANOTACE

Přírodní hřiště s dřevěnými herními prvky na Letné na ulici Lipová.

## ROZPOČET

750 000 Kč

## POPIS

Projekt řeší obnovu dětského hřiště č. 312 v ulici Lipová, nad DDM Astra na Letné. V současné době se zde nachází zatravněná plocha se dvěma brankami. Hřiště je umístěno pod vysokými stromy, které v létě vrhají na plochu příjemný stín. Cílem projektu je obnovit toto hřiště a udržet jeho přírodní ráz. Předmětem tohoto projektu je instalace dřevěných herních prvků pro děti a hrazdy na cvičení.

## UMÍSTĚNÍ

Lipová ulice, Letná, Zlín



*Současný stav*



# Ocelová svodnice vody v lese nad Letnou

## ANOTACE

Navrhujeme umístění odtokových svodnic v lese na Letnou. Pomohou zajistit bezpečnější pohyb v lese i při nepříznivém počasí, kdy je půda velmi nasáklá a bahnitá.

## ROZPOČET

200 000 Kč

## POPIS

Oblast v lese nad Letnou, zvláště v místech stezek, je v období dešťů velmi nasáklá. Stezky, kterými procházejí lidé, zejména v oblasti Stezky zdraví jsou navíc bahnité. V zimě jsou místa neprůchozí, tvoří se ledové plochy. V jiných oblastech (např. na stezce na hrad Lukov) je problém zdárně řešen tzv. ocelovými svodnicemi. Navrhujeme proto umístění patřičného počtu těchto svodnic za účelem efektivního odvodu vody z těchto stezek. Ocelová svodnice vody je ztužený žlábkový profil, používaný k příčnému odvádění srážkové vody z účelových komunikací (dle §7 zákona č. 13/1997 Sb., primárně lesní cesty), zatížených obslužnou těžkou nákladní dopravou. Je tak vhodným proti erozivním opatřením a zabraňuje poškozování stezek.

## UMÍSTĚNÍ

les nad Letnou v oblasti Stezky zdraví



*Ilustrační obrázek*

# Propojení veřejného prostoru se sportem a relaxací – skate public

## ANOTACE

Vytvoření společného prostředí pro sportovce i kolemjdoucí formou umístění mobiliáře, který je vhodný i pro skateboarding.

## ROZPOČET

750 000 Kč

## POPIS

Jedná se o zatraktivnění veřejného prostoru formou umělecko-sportovních prvků, které jsou vhodné pro skateboarding a zároveň poslouží jako mobiliář, bez narušení každodenního provozu místa. Navrhovaný prvek kombinuje lavici a zábradlí a zároveň je mobilní. Místo je v současnosti pouze průchozí a nevybízí k pozastavení se. Tyto minimalistické zásahy mohou přispět ke větší kultivaci a kreativitě místa.

## UMÍSTĚNÍ

vstup do bývalého baťovského areálu u podchodu k nám. Práce



*Současný stav*

# Naučná stezka o životě lesa na Letné

## ANOTACE

Interaktivně-naučná lesní stezka má za cíl podporovat fyzickou zdatnost obyvatel, posílit místní identitu, vzbuzovat zájem o přírodu a její ochranu a zábavnou formou rozvíjet rekreační funkci lesa.

## ROZPOČET

500 000 Kč

## POPIS

Délka trasy: cca 500 m

Start: Stezka zdraví Tlustá hora - přístupová trasa B, od bývalého sběrného dvora

Cíl: Stezka zdraví - altán

Interaktivně-naučná lesní stezka má za cíl zvyšovat fyzickou zdatnost místních obyvatel, posílit místní identitu, zvýšit povědomost dětí a dospělých o přírodě a přispět k její ochraně a v neposlední řadě zábavnou formou rozvíjet rekreační funkci lesa.

Návštěvníci stezky si budou moci do svého telefonu stáhnout (zdarma) aplikaci Lesní svět, jejíž součástí je i čtečka QR kódů. Na tabulích budou umístěny QR kódy, díky kterým si budou moci návštěvníci poslechnout jednotlivé zvuky ptáků a savců. Aplikace Lesní svět také funguje jako deník, neboť přečtené QR kódy se ukládají a doma je možné si zvuky pustit znovu.

Po trase stezky budou rozmístěny interaktivní tabule a obrázky živočichů, žijících v této lokalitě. Hravou formou tak děti i jejich rodiče získají základní informace nejen o lese, ale také o koloběhu vody, bylinkách v lese a vyzkouší si například hod na terč nebo skok do dálky. Stezka se přirozeně napojuje na Stezku zdraví a je tak možné využít pobyt k další túře či podobným aktivitám.

## UMÍSTĚNÍ

Stezka vedoucí od bývalého sběrného dvora na L. Váchy směrem ke Stezce zdraví (altán).



*Ilustrační obrázek*

# Pítko v Centrálním parku Jižní Svahy

## ANOTACE

Pítko by se nacházelo u dětského hřiště č. 248 v Centrálním parku Jižní Svahy. Občerstvit by se tak mohli nejen uživatelé hřiště, kolemjdoucí, ale i hráči blízkého discgolfu a footgolfu.

## ROZPOČET

300 000 Kč

## POPIS

Navrhujeme vybudování pítka v dolní části Centrálního parku na Jižních Svazích. Pítko by se nacházelo v blízkosti dětského hřiště č. 248. Občerstvit by se tak mohli nejen uživatelé hřiště a kolemjdoucí, ale i hráči blízkého discgolfu a footgolfu.

## UMÍSTĚNÍ

Centrální park Jižní Svahy



*Současný stav*

# Cvičící a odpočinková zóna mezi Padělkou V a VI

## ANOTACE

Navrhujeme doplnění herních i cvičebních prvků pro starší děti od 10 let, včetně mobiliáře.

## ROZPOČET

750 000 Kč

## POPIS

Navrhujeme doplnění herních i cvičebních prvků pro starší děti od 10 let včetně, mobiliáře.

## UMÍSTĚNÍ

hřiště č. 119 mezi Padělkou V a VI



*Ilustrační obrázek*

# Výsadba cibulovin v pásu okolo cyklostezky v místní části Podhoří

## ANOTACE

Osázením trávníku v pásu okolo cyklostezky místní části Podhoří časnými jarními cibulovinami, by květiny přitáhly opylovače, zkrášlily okolí cyklostezky a upoutaly přijíždějící návštěvníky města.

## ROZPOČET

400 000 Kč

## POPIS

Chtěla bych podat návrh na osázení trávníku v místní části Podhoří v pásu mezi silnicí a cyklostezkou jarními cibulovinami a to od talovínů, sněženek, ladoněk, přes postupně kvetoucí krokusy, po tulipány a narcisy. Pohled na rozkvetlé květiny ve městě podporuje nejen dobrou náladu, ale také zvyšuje biodiverzitu veřejného prostoru a umožňuje vnímat přírodu zblízka. Výsadba květin je přínosem pro čmeláky, včely a motýly. Výhodou výsadby cibulovin do trávy je i to, že samotný prostor nevyžaduje zvláštní údržbu a po odkvětu se poseká. Jedná se o okrajovou, příjezdovou část města, kde jarní barevné květy, v době, kdy příroda ještě dřímá, pomohou i jistému zkulturnění vjezdu do Zlína.

## UMÍSTĚNÍ

sídlíště Podhoří, travnatý pás mezi cyklostezkou a příjezdovou silnicí, Zlín



*Současný stav*

# Pohybové a relaxační centrum v přírodě Vršavy ve Zlíně

## **ANOTACE**

Navrhujeme rozšíření volnočasových aktivit všem generacím. Doplnění několika cvičících a fitness prvků pro obyvatele. Pro odpočinek a relax by pak sloužil stůl na šachy se čtyřmi sedátky a lavička.

## **ROZPOČET**

750 000 Kč

## **POPIS**

Navrhujeme rozšíření volnočasových aktivit všem generacím. Doplnění 3 cvičících a fitness prvků pro obyvatele. Pro odpočinek a relax by pak sloužil stůl na šachy se čtyřmi sedátky a lavička.

## **UMÍSTĚNÍ**

v blízkosti dětského hřiště u domu č. p. 4444, Severní Vršava, parc. č. 3736/2



*Ilustrační obrázek*

# Výběh pro psy s agility prvky

## ANOTACE

Revitalizace psího výběhu na Jižních Svazích s instalací agility prvků.

## ROZPOČET

100 000 Kč

## POPIS

Navrhujeme revitalizaci psího výběhu na Jižních Svazích za zastávkou Slunečná.

1. Obnova informačních cedulí.
2. Oprava laviček a umístění odpadkového koše se zásobníkem na sáčky.
3. Instalace agility překážek: kladina, skok vysoký a malé áčko.

Tyto agility prvky přispějí k rozvoji psích dovedností, tréninku a zvýšení ukázněnosti psů. Revitalizované psí hřiště rozšíří možnosti trávení volného času pro pejskaře a pomůže rozvíjet pejskařskou komunitu. I po instalaci agility prvků zůstane dostatek prostoru k výběhu pejsků.

## UMÍSTĚNÍ

Jižní Svahy, za zastávkou Slunečná



*Současný stav*