



FORMULÁŘ PRO PODÁVÁNÍ NÁVRHŮ DO PARTICIPATIVNÍHO ROZPOČTU VSETÍN 2020

„VSETÍN PODLE NÁS“

IDENTIFIKACE NAVRHOVATELE

Budeme po Vás chtít několik osobních údajů, abychom s Vámi mohli návrh dále konzultovat

Jméno a příjmení navrhovatele (vyžadováno)

Navrhovatel prohlašuje, že je starší 15 let věk

Adresa – ulice, číslo popisné/orientační, PSČ, město (vyžadováno)

Váš e-mail (vyžadováno)

Vaše tel. číslo (vyžadováno)

POPIS NÁVRHU

Název návrhu - krátký, vtipný, ale charakteristický (vyžadováno)

VSETÍN GRILUJE

Popis návrhu - co je obsahem a cílem vašeho projektu (vyžadováno)

Záměrem tohoto projektu je navrátit obyvatele měst do kontaktu s okolním prostředím a přírodou. Jde nejen o oživení vzpomínky na opékání špekáčků se zpěvem kytary, současně také dochází k vytváření nových zážitků a přátelství při setkání u ohně a poznávání blízkých sousedů a upevňování sousedských vztahů.

Navržená místa mají nabídnout obyvatelům, rodinám a blízkým přátelům možnost využít griloviště podle jejich volby. Místa jsou navržena tak, aby byly pokryté různé části města a všichni tak měli možnost si opéct špekáčky v blízkosti bydliště. Podoba griloviště bude uzpůsobena podle prostředí, ve kterém bude nainstalováno. Součástí griloviště má být také provozní řád, stanovující podmínky pro užití místa a zacházení s grilovištěm včetně kontaktu na záchranné složky.

Inspirací pro tento projekt je zájem občanů, který byl před pandemií a prohloubil se v době pandemie, kdy lidé hledali místa pro relaxaci a odpočinek pod širým nebem. Lidé objevili přírodu jako příjemné místo pro zábavu a trávení volného času, proto jim chci dopřát a vytvořit bezpečná místa pro opékání špekáčků či jiných pochutin.

Vizualizaci grilovišť představuji v příloze č. 3.

Umístění projektu - je projekt vázán na určité místo nebo lokalitu? Pokud ano, popište přesné určení místa – ulice, číslo popisné, číslo pozemku, apod.

Přikládám mapy s vytipovanými návrhy míst pro realizaci grilovišť po celém městě. Místa mohou být i podle doporučení odborníků změněna či posunuta, důvodem mohou být v podzemí vedení veřejné sítě. Tyto skutečnosti nejsem schopen zaručeně zjistit, protože nejsem odborníkem v této oblasti. Vytipovaná místa jsou na pozemcích ve vlastnictví Města Vsetín:

Rybníky: p. č. 4292

Trávníky: p. č. 2515 (u odpočívadla Vsetín)

Rokytnice: p. č. 460/41

Ohrada: p. č. 5406, p. č. 6634/4 (u Splavu)

Luh II: p. č. 6177/1 (Luh II – před knihovnou)

Luh III: p. č. 14641/1 (u odpočívadla cyklostezka)

Sychrov: p. č. 805/4 (horizont Sychrova)

Město centrum: p. č. 2883 (u parku a u Bečvy)

Hrbová: p. č. 1258/1

Dolní Jasenka a Na Kopečku: p. č. 5004, p. č. 5006/1 a p. č. 5019 – u Hvězdárny

Předpokládané náklady projektu (vyžadováno)

Viz příloha č. 1.

K formuláři je třeba přiložit detailní popis projektu

Fotografie, zákres do mapy, nákres řešení, předpokládaný rozpočet, jiná dokumentace vysvětlující váš návrh. Pomůže to ostatním si lépe představit váš nápad. Jeden zvolený obrázek bude úvodní, ten pak bude váš projekt reprezentovat v galerii na webových stránkách.



místní Agenda 21



Příloha č. 1. Předpokládané náklady související s realizací návrhu (předpokládané náklady vč. DPH)

1. varianta – Betonové ohniště 2 ks – Luh II, Centrum města

Položka	Jednotka	Počet jednotek	Cena celkem Kč bez DPH	DPH	Konečná cena Kč
Veřejné ohniště z betonových dílů (včetně odpadkového koše)	ks	2	557.210,80	21 %	705.330,00
Cena podloží ohniště	ks	2	55.300,00	21 %	70.000,00
Předpokládaná cena dopravy a instalace ohniště		1	5.530,00	21 %	7.000,00
Tabule s řádem	ks	2	3.160,00	21 %	4.000,00
Celkové náklady související s realizací návrhu:					786.330,00

2. varianta – Ohniště dřevo a kámen – 8 ks – Sychrov, Jabloňová (Dolní Jasenka), Hrbová, Rybníky, Trávníky, Rokytnice, Ohrada, Luh III

Položka	Jednotka	Počet jednotek	Cena celkem Kč bez DPH	DPH	Konečná cena Kč
Masivní lavička k ohništi	ks	32	60.672,00	21 %	76.800,00
Ohniště otevřené (cihly, žulové kostky, štěrk, kameny) – předpokládaná cena	ks	8	50.560,00	21 %	64.000,00
Odpadkový koš	ks	8	18.960,00	21 %	24.000,00
Tabule s řádem	ks	8	12.640,00	21 %	16.000,00
Předpokládaná instalace ohniště	ks	8	18.960,00	21 %	24.000,00
Celkové náklady související s realizací návrhu:					204.800,00

Celkové náklady související s realizací návrhu 1. varianta + 2. varianta s DPH:		991.130,00 Kč
--	--	----------------------

Odhadované náklady na údržbu: v rámci údržby Technických služeb města Vsetína p. o.

Mapy pro umístění grilovišť – příloha č. 2



Rybníky (i Trávníky) – p. č. 4292
Majitel: Město Vsetín



Trávníky – u odpočívadla – p. č. 2515
Majitel: Město Vsetín



Rokytnice – p. č. 460/41
Majitel: Město Vsetín



Ohrada – u Splavu – p. č. 5406, 6634/4
Majitel: Město Vsetín



Luh II – před knihovnou – p. č. 6177/1

Majitel: Město Vsetín



Luh III + Jasenice – Cyklostezka – p. č. 14641/1
Majitel: Město Vsetín



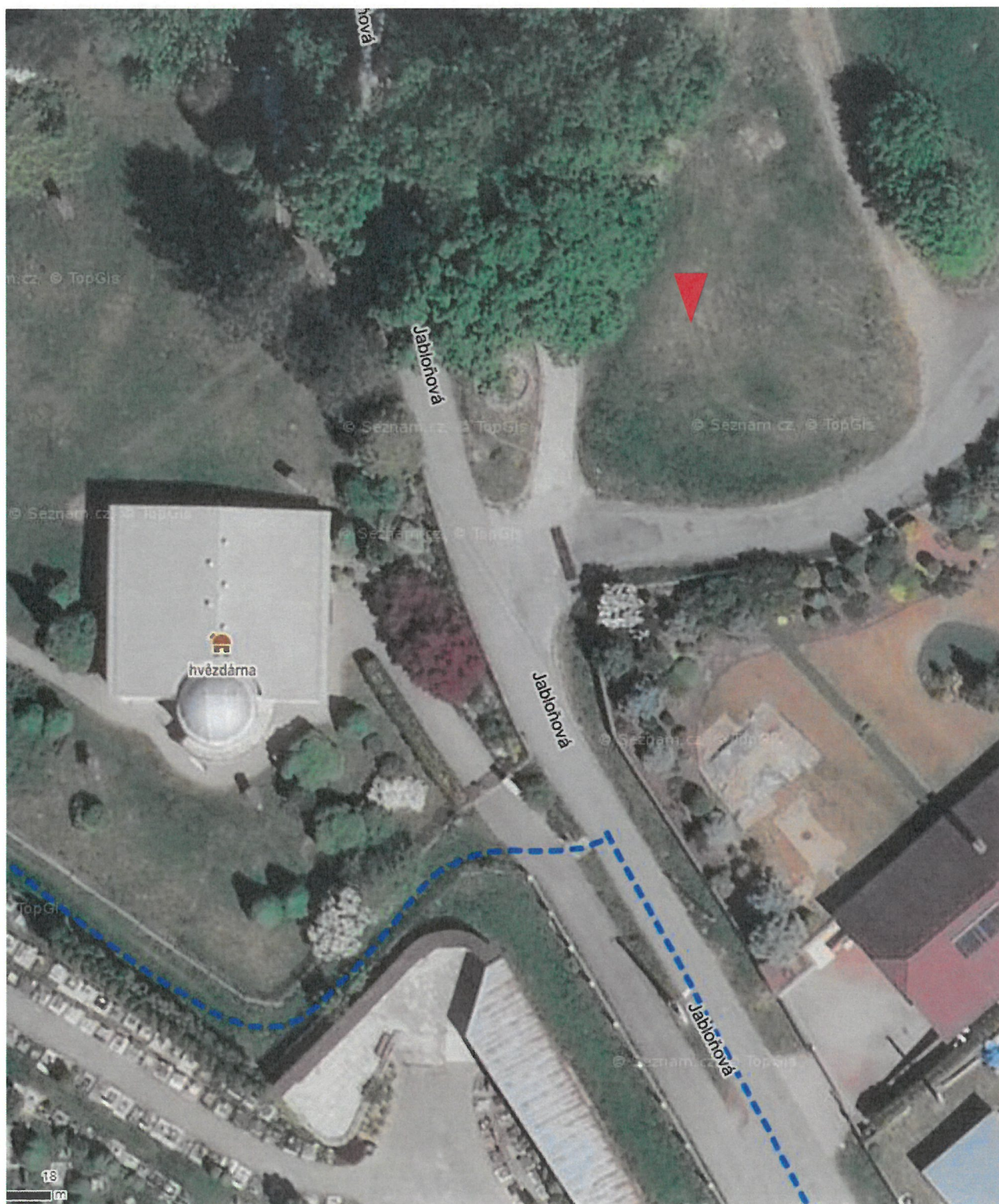
Sychrov – horizont kopce – p. č. 805/4
Majitel: Město Vsetín



Centrum města – p. č. 2883
Majitel: Město Vsetín



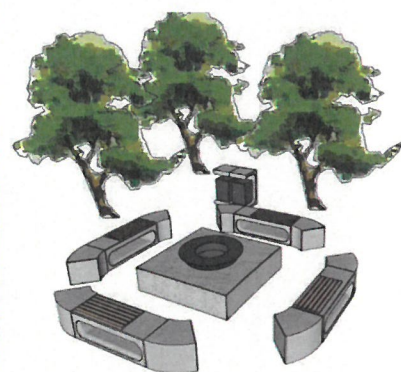
Hrbová – p. č. 1258/1
Majitel: Město Vsetín



**Jasenka + Na Kopečku – Jabloňová, u hvězdárny –
p. č. 5019, 5004, 5006/1
Majitel: Město Vsetín**

Příloha č. 3 – Vizualizace grilovišť

Varianta č. 1 – umístění v Luhu II a v centru města (u parku)



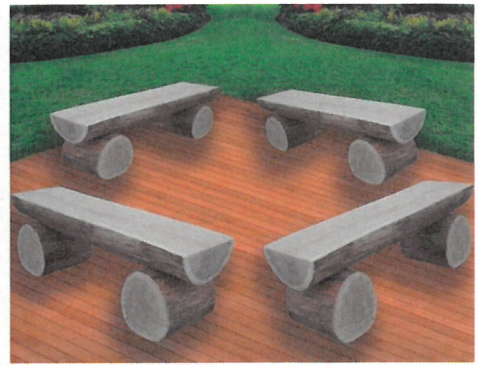
Výrobce a instalace:

Cityzen Living s.r.o., Za Humny 2635, Brandýs nad Labem-Stará Boleslav
IČ: 05817871, DIČ: CZ05817871

Sestava griloviště se skládá z dílců:

- Veřejné ohniště s grilovacím límcem
- Oblouk
- Odpadkový koš s popelníkem
- Klín
- Lavice s podsedákem
- Podloží – plocha, velikost frakce 16/32 mm o mocnosti alespoň 15 cm, následně 8/16 o mocnosti 5 cm a následně po zhutnění vrstvu prachového štěrku (mlat) cca 3 cm, který se pomocí kropení a hutnění zatáhne a vznikne pevný podklad.

Varianta č. 2 – umístění v Sychrov, Jabloňová (Dolní Jasenka), Hrbová, Rybníky, Trávníky, Rokytnice, Ohrada, Luh III



PIKNIKOVÉ MÍSTO

Na piknikovém místě s ohništěm je povoleno rozdělávání otevřeného ohně na základě výjimky udělené pod č.j. MHMPP/OOP/653226/XI/639/09/Fra ze dne 11.8.2009 vlastníkem lesa – hl. m. Prahou, zastoupenou odborem rozvoje veřejného prostoru MHMP

**PROVOZNÍ ŘÁD
PIKNIKOVÉHO MÍSTA S OHNIŠTĚM**

- Oheň je možno rozdělávat pouze ve vyhrazeném ohništi.
- V ohništi je možné spalovat pouze suché dřevo a kletví.
- Oheň je možné rozdělávat pouze pod dozorem osoby starší 18-ti let.
- Velikost ohně je nutné přizpůsobit aktuálním povětrnostním podmínkám tak, aby nehrozilo jeho rozšíření mimo prostor ohniště.
- Ohniště je možno používat pouze v době od 8.00 do 23.00 hodin.
- Palivové dřevo a jiné hořlavé látky smějí být skladovány minimálně 2 m od okraje ohniště.
- Opustit prostor ohniště je dovoleno pouze po bezpečném uhašení ohně (vodou nebo pískem).
- Při zjištění požáru je každý povinen, za použití dostupných prostředků hašení, oheň uhasit.
- V případě, že není možné oheň uhasit vlastními silami, je povinností návštěvníka lesa bez prodlení volat hasičský záchranný sbor.
- V případě mimořádných klimatických podmínek (např. dlouhotrvající sucha) může být používání ohniště dočasně přerušeno.
- Je zakázáno odhazovat v lese odpad a odpady a narušovat hlukem klid a ticho v lese.

Perušování výše uvedených podmínek je přestupkem dle lesního zákona č. 289/1995 Sb. Dodržování bude kontrolováno lesní stráží, příslušníky Městské policie Praha a Policie ČR.

Děkujeme, že návštěvní řád dodržujete.

Za provoz piknikového místa s ohništěm je odpovědnou osobou místně příslušný lesník Lesů hl. m. Prahy pan Baďouček, tel. 777 827 799.

<p>hlašovací volání emergency call</p> <p>112</p>	<p>hasiči fire brigade</p> <p>150</p>	<p>záchranná služba rescue service</p> <p>155</p>	<p>městská policie city police</p> <p>156</p>	<p>policie ČR police ČR</p> <p>158</p>
--	--	--	--	---

